

Abrechnungsmöglichkeiten für die Unterdruck-Wundtherapie

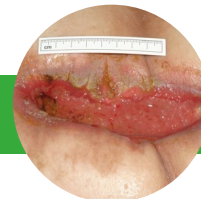
Avance® Solo
Avance® Solo Adapt



Das BAG hat mit der Revision der MiGeL zum 01. Oktober 2022 entschieden, dass künftig nur noch Mehrwegsysteme abgerechnet werden können. Die Einweg-Unterdrucktherapie (NPWT) kann dennoch weiterhin für den ambulanten Bereich benutzt werden und wird neu über Tarmed abgerechnet.

Abrechnung für den stationären Bereich

NPWT für geschlossene, akute und chronische Wunden



Ablauf	Hinweis
1 Bedingung	<ul style="list-style-type: none">• Patient ist stationär
2 Bezug der Materialien	<ul style="list-style-type: none">• Materialien können direkt bei Mölnlycke bezogen werden• Das Sortiment und die Verpackungseinheiten sind auf der Rückseite aufgeführt
3 Behandlung	<ul style="list-style-type: none">• Anlage und Verbandswechsel nach gewohntem Behandlungsstandard• Kontinuierlicher Service und Support durch Mölnlycke vor Ort• Technische Hotline: +41 44 744 54 01 (für Anwender und Patienten)• Weitere Informationen zur Anwendung: www.avancesolo.com/de-ch
4 Abrechnung	<ul style="list-style-type: none">• Abrechnung erfolgt via Fallpauschale (SwissDRG)
5 Überleitung ambulant	<ul style="list-style-type: none">• Nach Spitalaustritt des Patienten mit einer NPWT können die Geräte und Materialien via Tarmed abgerechnet werden• Bitte eröffnen Sie einen ambulanten Fall

Abrechnung für den ambulanten Bereich

Abrechnungsfähig nur im Zusammenhang mit ärztlichen Leistungen

Ablauf	Hinweis
1 Bedingung	<ul style="list-style-type: none">Patient ist ambulant
2 Bezug der Materialien	<ul style="list-style-type: none">Materialien können direkt bei Mölnlycke bezogen werdenMaterialien und Geräte werden nur an Institutionen mit ärztlicher Leitung abgegebenDas Sortiment und die Verpackungseinheiten sind auf der Rückseite aufgeführt
3 Behandlung	<ul style="list-style-type: none">Anlage und Verbandswechsel nach gewohntem BehandlungsstandardKontinuierlicher Service und Support durch Mölnlycke vor OrtTechnische Hotline: +41 44 744 54 01 (für Anwender und Patienten)Weitere Informationen zur Anwendung: www.avancesolo.com/de-ch
4 Abrechnung	<ul style="list-style-type: none">Abrechnung erfolgt via ärztliche Leistungen (Tarmed) für obligatorische KrankenpflegeversicherungFür Patienten mit UV/IV/MV verrechnet Mölnlycke direkt mit dem Versicherungsträger. Bitte informieren Sie Ihre zuständige Ansprechperson von Mölnlycke

Abrechnungsziffern der ambulanten NPWT für Tarmed

Generell werden die Materialien unter Position GI 20 verrechnet, die Leistungen der Anlage- und Verbandswechsel unter den gewohnten Positionen.

Tarifnummer*	Beschreibung	Hinweis
406, PHC 2000	Gerät und Materialien pro Anlage oder Verbandswechsel	Verrechnung gemäss Einkaufskonditionen
00.0010	Konsultation erste 5 Minuten	Für Anlage- und Verbandswechsel
00.0020	Konsultation jede weitere 5 Minuten	Für Anlage- und Verbandswechsel
00.0030	Konsultation letzte 5 Minuten	Für Anlage- und Verbandswechsel
04.1050	Débridement erste 4cm ²	Falls Débridement nötig
04.1060	Débridement nächste 4cm ²	Falls Débridement nötig

Zusätzlich kann eine Wundversorgung an komplexen Strukturen geltend gemacht werden, dafür benötigt es eine entsprechende Infrastruktur wie OP-Klasse I oder Praxis-OP.

*Bitte nehmen Sie mit Ihrem Tarmed-Software-Provider Kontakt auf, sollten Sie Fragen zu Tarifnummern oder zum Anlegen der Artikel haben.

Avance® Solo Bestellinformation

Art.-Nr.	Beschreibung	Grösse	Inhalt einer Innenverpackung	Versand/STK
Avance® Solo Starter Set inkl. Verband (nur stationär)				
8881020	Avance Solo Starter Set inkl. Verband	10 x 20 cm	1x Pumpe + 1x 50ml Kanister mit Schlauch + 4x AA-Batterien + 1x Wundverband	2
8881030	Avance Solo Starter Set inkl. Verband	10 x 30 cm	1x Pumpe + 1x 50ml Kanister mit Schlauch + 4x AA-Batterien + 1x Wundverband	2
8881035	Avance Solo Starter Set inkl. Verband	10 x 35 cm	1x Pumpe + 1x 50ml Kanister mit Schlauch + 4x AA-Batterien + 1x Wundverband	2
Avance® Solo Starter Set				
8880050	Avance Solo Pumpe		1x Pumpe + 1x 50ml Kanister mit Schlauch + 4 x AA-Batterien + 1x Gürtel-Clip	2
Wundverband mit Haftrand (inkl. 6 zusätzliche Fixierstreifen)				
881020	Avance Solo Wundverband	10 x 20 cm	1x Wundverband mit Haftrand	4
881030	Avance Solo Wundverband	10 x 30 cm	1x Wundverband mit Haftrand	4
881035	Avance Solo Wundverband	10 x 35 cm	1x Wundverband mit Haftrand	4
881515	Avance Solo Wundverband	15 x 15 cm	1x Wundverband mit Haftrand	4
881520	Avance Solo Wundverband	15 x 20 cm	1x Wundverband mit Haftrand	4
881530	Avance Solo Wundverband	15 x 30 cm	1x Wundverband mit Haftrand	4
882020	Avance Solo Wundverband	20 x 20 cm	1x Wundverband mit Haftrand	4
882525	Avance Solo Wundverband	25 x 25 cm	1x Wundverband mit Haftrand	4
Verbrauchsmaterialien und Zubehör				
880050	Avance Solo Kanister	50ml	1x 50ml Kanister mit Schlauch	8
882000	Avance Solo Wundfüller	1,5 x 10 x 12 cm	1x Wundfüller	8
890002	Tragetasche		Tragetasche gross, schwarz	8
5105100	Night Case			7

Avance® Solo Adapt Bestellinformation

Art.-Nr.	Beschreibung	Inhalt einer Innenverpackung	Versand/STK
9994152	Avance Solo Adapt Starter Set (nur stationär)	1x Pumpe + 1x 50ml Kanister + 1x Transfer-Port + 4 x AA-Batterien + 1x Safetac® Folienverband (20x27cm) + 1x Wundfüller (3x8x10cm)	2
994152	Avance Solo Adapt Wundverband	1x Safetac Folienverband (20x27cm) + 1x Wundfüller (3x8x10cm) + 1x Transfer-Port	5
994000	Avance Solo Adapt Folienverband	Safetac® Folienverband (20x27cm)	10

Erfahren Sie mehr unter www.avancesolo.com/de-ch oder kontaktieren Sie Ihren Mölnlycke Ansprechpartner.

Mölnlycke Health Care AG, Brandstrasse 24, 8952 Schlieren, Schweiz. Tel.: +41 44 744 54 00, info.ch@molnlycke.com
Die Namen Mölnlycke®, Solo® Avance sowie die entsprechenden Logos sind weltweit eingetragene Marken eines oder mehrerer Mitglieder der Mölnlycke Health Care Unternehmensgruppe. © 2023 Mölnlycke Health Care. Alle Rechte vorbehalten. DWC 0098

